

Stofftanten[®]

Dein Nähkimmel in Osnabrück



„Square City“ Crossbag

Ca. 27 cm breit
27 cm hoch, 5 cm tief
2 Reißverschlusstaschen vorne
4 kleine Fächer in der Tasche

Materialliste

1 Röllchen 50x70 cm Oberstoff
0,50 x 1,40 m Baumwollfutter
ca. 1 m Reißverschluss und 4 Zipper
1,50 m Gurtband 4 cm breit
1 Versteller

Zuschnitt

Alle Nahtzugaben sind in den Schnittteilen enthalten und als Punktlinie eingezeichnet.
Das Schnittmuster ist auf Papier alle Teile nebeneinander zum Ausschneiden.

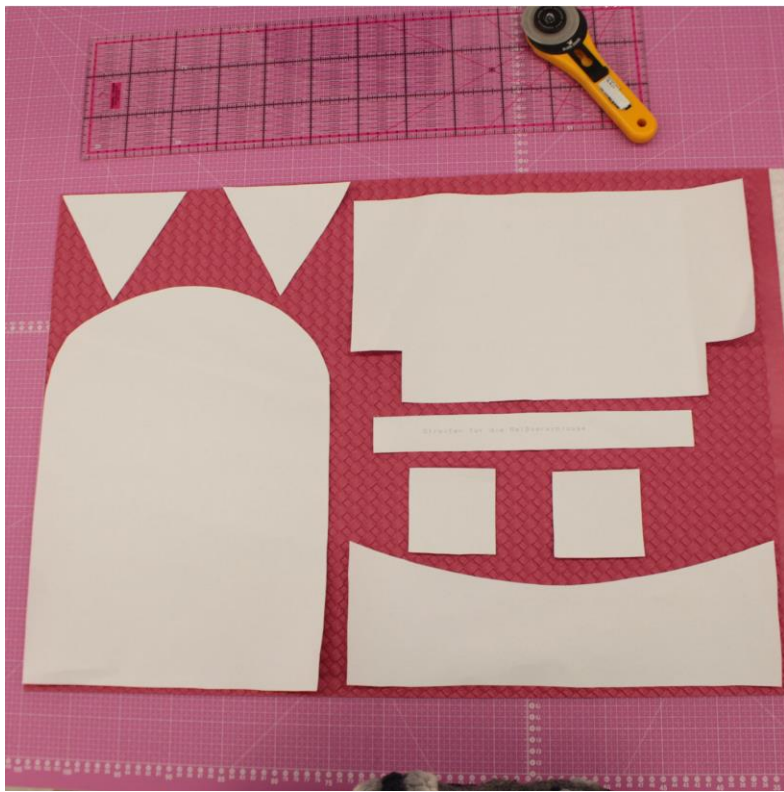
Nähen

Du kannst bequem nach unserer ausführlichen Bildernähanleitung die „Square City“ Crossbag nähen.

Den Link dazu findest du im Shop www.STOFFtanten.de unter Square City bei den Taschenschnitten oder direkt bei YouTube unter Stofftanten sind alle Bildieranleitungen gesammelt.
Auch die „Square City“ Crossbag

Gerne sende ich Dir auch die Bildernähanleitung als PDF zu.
Einfach unter a.altrup@stofftanten.de mit dem Hinweis PDF Square City anfordern.



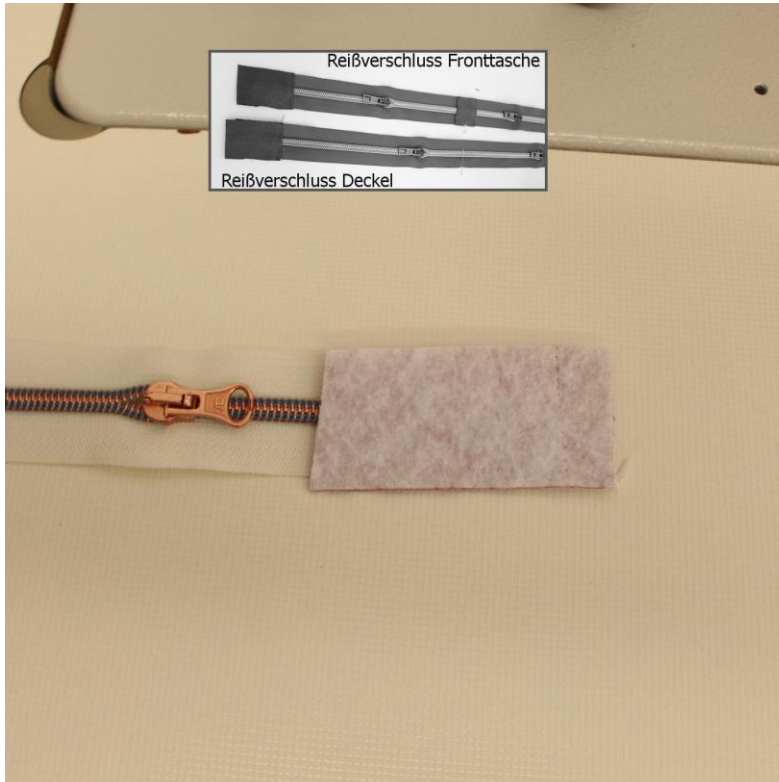


Auflageplan für die "Square City" Crossbag

Du benötigst einen Coupon
50 x 70 cm Außenstoff
(Kunstleder, Canvas oder
Wildlederimitat)

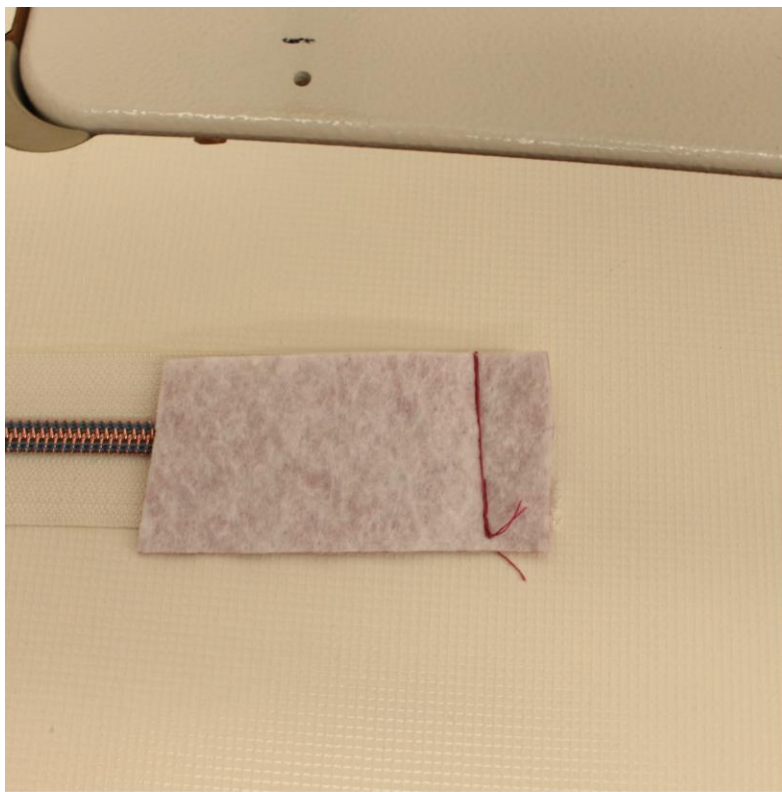
zusätzlich:

50 cm Futterstoff 1,40 m breit
1,5 m Gurtband z.B. 4 cm breit
2 Karabiner
2 D-Ringe
1 Versteller
ca. 1 m Endlosreißverschluss
4 Zipper



Reißverschluss Fronttasche 39 cm fertig
O- Reißer (2 Zipper laufen gegengleich)
auf 29 cm zuschneiden und die Enden
mit den 7 cm Streifen aus Oberstoff
verlängern
Streifen rechts auf rechts auf den
Reißverschluss legen und mit
1 cm Nahtzugabe nähen

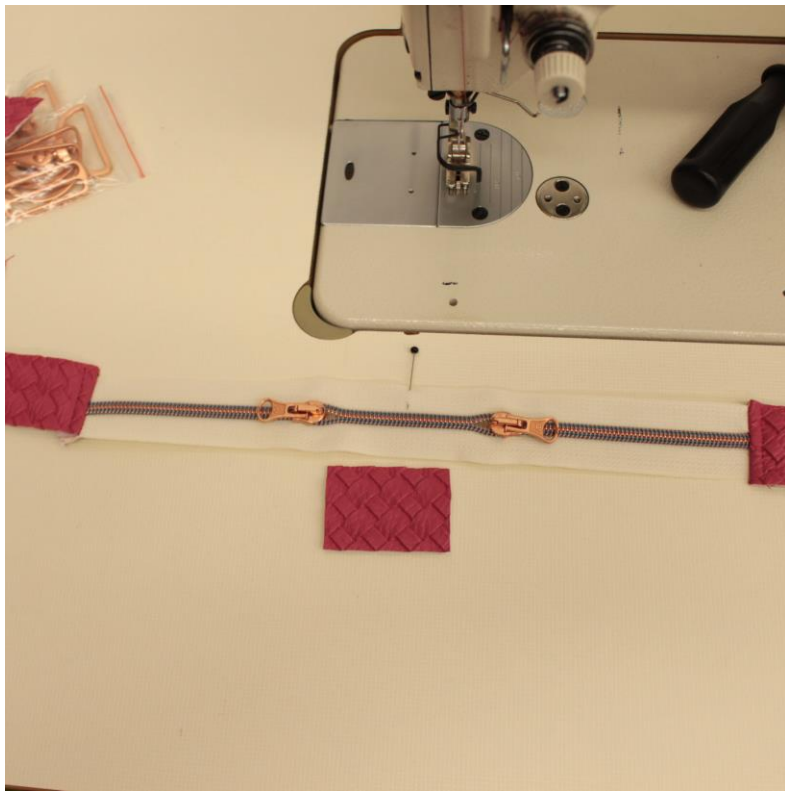
Reißverschluss Deckel 41 cm fertig
O-Reißer auf 35 cm zuschneiden und
die Enden mit den 5 cm Streifen
verlängern.



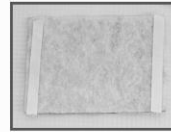
Beide Reißverschlüsse mit den Verlängerungsstreifen aus Oberstoff mit 1 cm Nahtzugabe nähen



An beiden Reißverschlüssen die Verlängerung Füßchenbreit absteppen



Mitte am Reißverschluss für die Fronttasche markieren



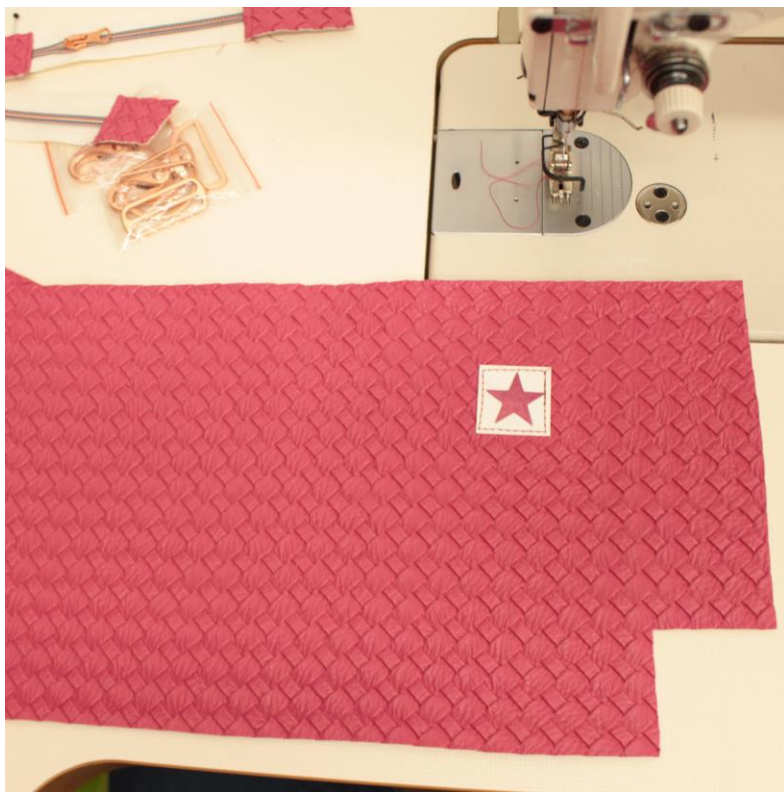
Blende 3,5 x 5 cm mit Stylfix bekleben



Schutzfolie abziehen und 1 cm Nahtzugabe umkleben



Über der markierten Mitte platzieren und an beiden Seiten knappkantig auf den Reißverschluss steppen



Wenn gewünscht Applikation
aufnähen



Anschluss D-Ring
auf der linken Stoffseite mit
Stylefix bekleben, Folie entfernen
und 2 cm an beiden Seiten umkleben

D-Ringe auffädeln, das Anschluss-
teil auf der Hälfte umlegen und knapp
neben dem Ring nähen. Dann bleibt
der D-Ring an seiner Position



D-Ring mit Anschluss teil auf dem Dreieck platzieren, das Anschluss teil überstehen lassen. Das Dreieck zur Hälfte umlegen und Fixieren.



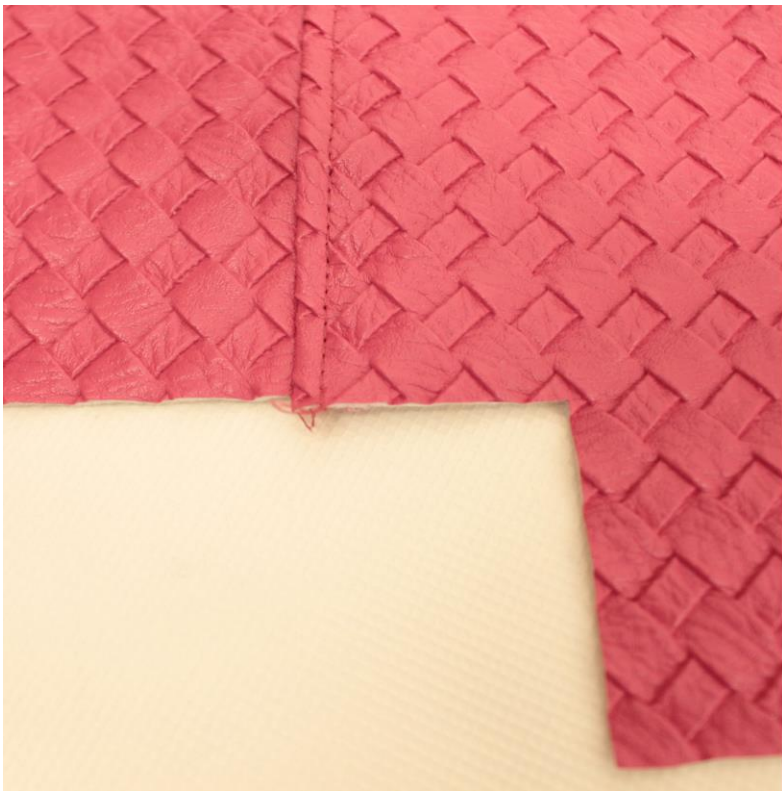
Dreieck nähen, wenden und zur Entlastung der Naht Füßchen breit steppen.



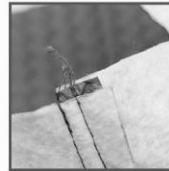
Unteres Vorderteil rechts auf rechts auf das Schnittteil mit der Rundung (Rückseite mit Deckel) legen.



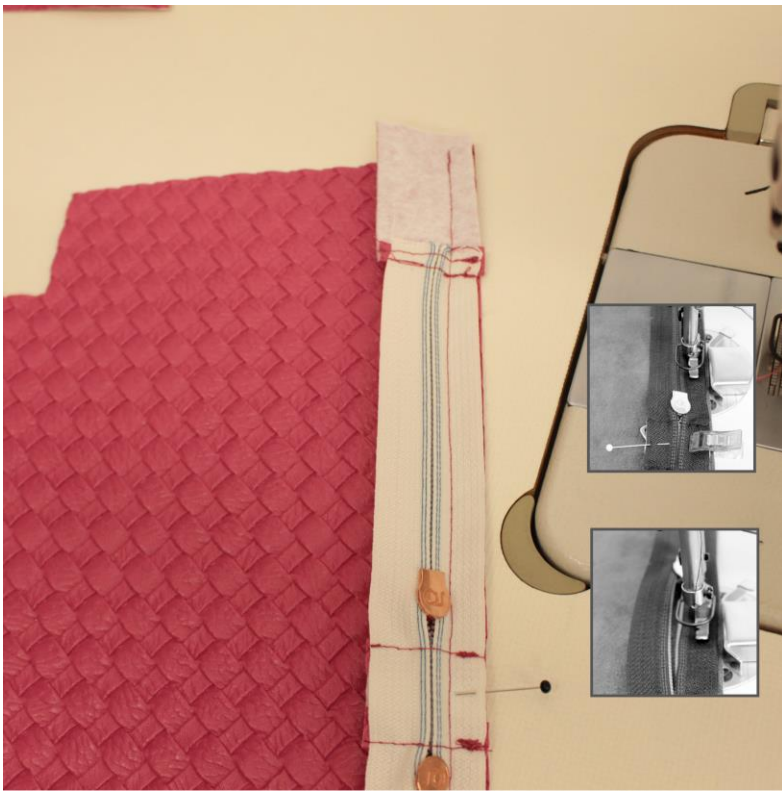
Mit Klammern die beiden Teile fixieren und mit 1 cm Nahtzugabe nähen.



Füßchenbreit steppen.
Die Nahtzugabe in Richtung
Boden legen.
Beide Lagen in die gleiche Richtung.



Reißverschluss für die Fronttasche
auf dem unteren Vorderteil platzieren
und auf die Passzeichen achten.
Mit einigen Klammern fixieren.



Auf der Reißverschlussseite
mit 1 cm Abstand zur Kante
den Reißverschluss nähen.

Vor den Zipperrn anhalten,
die Nadel unten lassen,
das Füßchen anheben und vorsichtig
den Zipper verschieben.

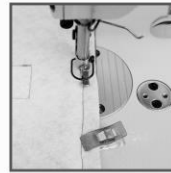
Füßchen wieder senken und
die Naht beenden.



Das Futter der Fronttasche soll jetzt an
Reißverschluss genäht werden.
Oberstoff mit dem Reißverschluss
rechts auf rechts auf das Futterteil
legen.



Mit Klammern Futter auf dem Oberstoff fixieren.



Genau in der Naht nähen, mit der Du den Reißverschluss genäht hast, dann sitzt das Futter perfekt.



Das Futter direkt an der Naht gut mit dem Fingernagel oder einem Falzbein ausstreichen.

Bügeln kann schwierig sein, nicht jedes Kunstleder verträgt die Hitze.



Den Oberstoff flach drücken an der Naht vom Reißverschluss.
Füßchenbreit steppen.

Immer wieder nachsehen, ob das Futter gut mitgenäht wird.

Dabei wieder auf die Zipper achten und aus dem Nähbereich schieben.



Oberes Vorderteil rechts auf
rechts über den Reißverschluss
legen.

Mit Klammern die beiden
Lagen fixieren.



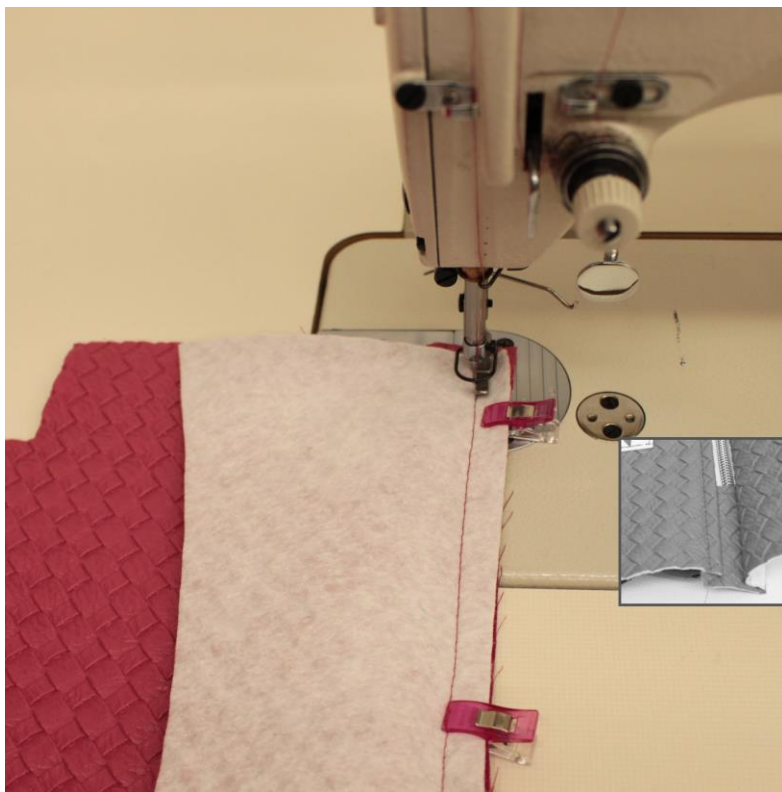
Wieder mit 1 cm Nahtzugabe nähen.

Auf die Zipper achten.



Die offene Kante vom Futter
der Fronttasche über den
Reißverschluss legen

Futter mit Klammern fixieren



Das ganze auf die andere Seite legen und wieder genau in der Naht nähen. Auf die Zipper achten!

Oberes Vorderteil umklappen, die Nahtzugabe, alle Lagen, zeigen in Richtung Oberes Vorderteil.



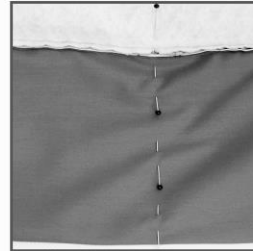
Im gleichen Abstand wie an der anderen Seite steppen



Oberstoff fertig genäht



Damit die Fronttasche 2 getrennte Taschen hinter dem Reißverschluss mit der Blende hat, muss das Futter unterteilt werden.



Senkrecht zum Passzeichen die Nählinie stecken.



Das 2.te Teil aus Futterstoff ist für die Innentasche.
An der Umbruchlinie falten und die lange Kante mit 1 cm Nahtzugabe nähen.



Den Schlauch wenden und über der ausgebügelten Naht füßchenbreit steppen.



Innentasche 1 cm über dem
Passzeichen vom Boden an beiden
Seiten knappkantig auf der
Nahtzugabe festnähen.
Die Aufteilung der einzelnen
Fächer nach belieben stecken.

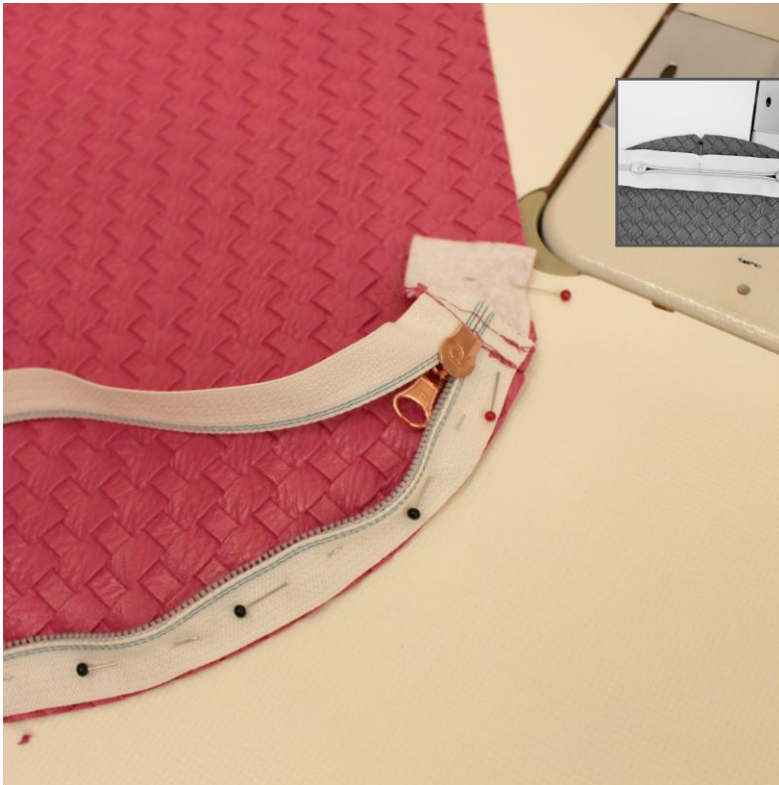
Die Mehrweite wird unten in Falten
gelegt, damit bekommen die einzelnen
Taschen ein wenig Volumen.



Die einzelnen Fächer nähen.



Mehrweite in Falten legen, stecken und die untere Kante knappkantig auf das Taschenfutter nähen.



Reißverschluss an den Deckel stecken. Dabei mittig am Passzeichen beginnen und zu beiden Seiten den Reißverschluss rechts auf rechts auf runde Kante vom Deckel stecken.

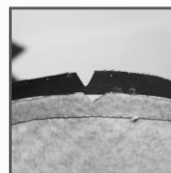
An der quer gesteckten Nadel ist das Passzeichen vom Deckel. Dort beginnt die Naht. Die Nahtzugabe von der Verlängerung vom Reißer wird nicht genäht.



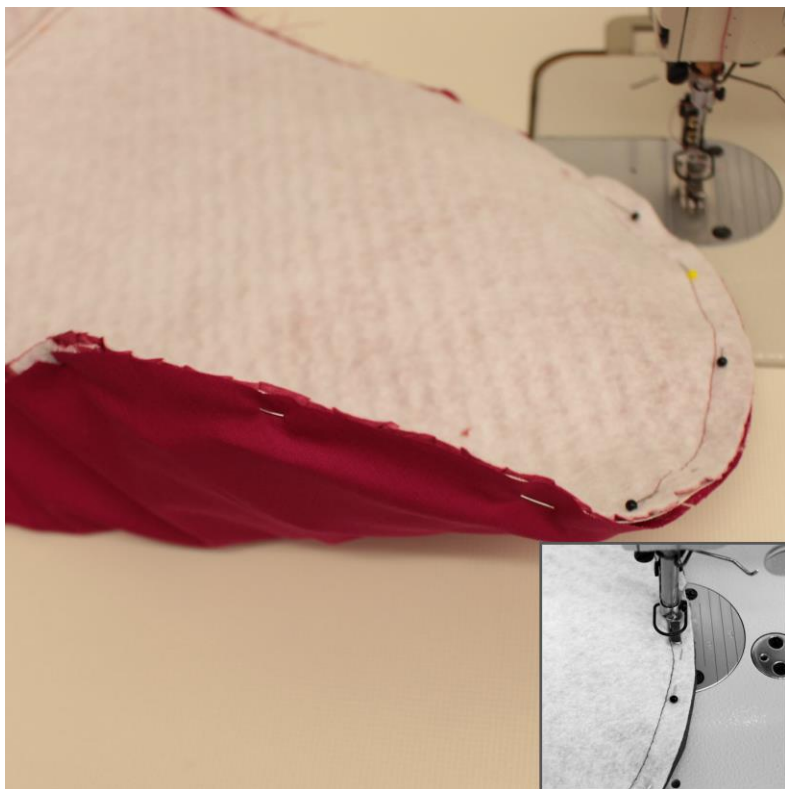
Mit 1 cm Abstand langsam den Reißverschluss auf die runde Kante nähen.
Die Naht endet an der quer gesteckten Nadel.



Jetzt soll das Futter an den Reißverschluss genäht werden.
Futter rechts auf rechts
auf den Außenstoff legen.



Unbedingt auf die Passzeichen achten.



Das Futter und den Oberstoff stecken.
Auf die Passzeichen achten.

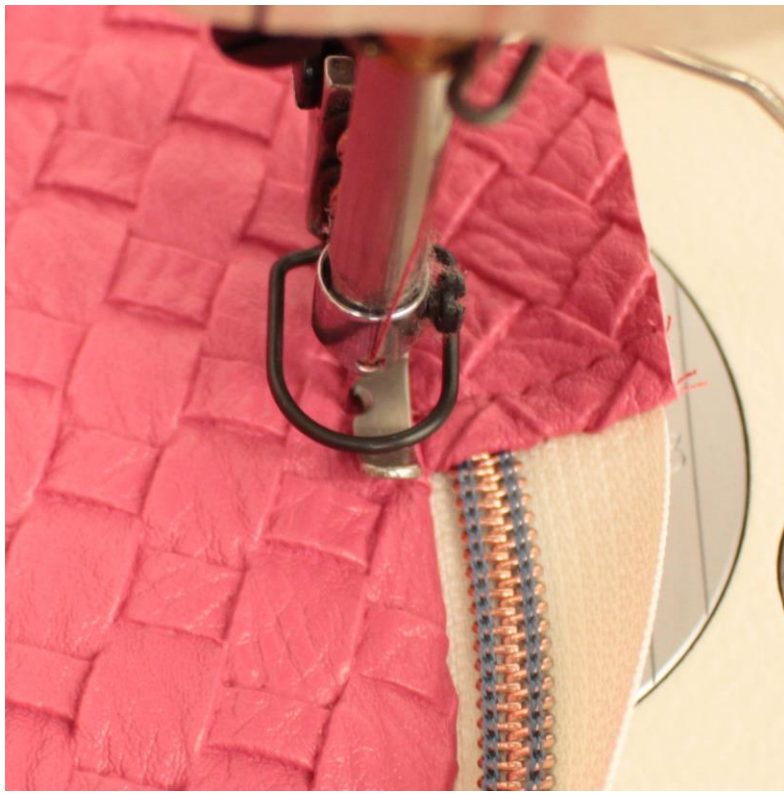
Genau in der Naht vom
Reißverschluss nähen. Hier siehst
Du auch genau den Anfang und
das Ende der Naht.



Taschendeckel auf die rechte Seite
wenden und die Naht am
Reißverschluss gewissenhaft
ausarbeiten. Sollte die Rundung kleine
Ecken aufweisen, kannst Du die
Nahtzugabe ein wenig einschneiden.



Die Steppnaht am Deckel beginnt auf
der Verlängerung vom Reißverschluss.
Da sieht man die Verriegelung der Naht
später nicht so sehr.



Vom Reißverschluss aus ca. 5 mm in den Deckel hinein nähen. Die Nadel unten lassen, Füßchen heben und das Teil in Nahtichtung drehen, Füßchen senken und weiter parallel zum Reißverschluss steppen.



Langsam nähen und wieder auf die Zipper achten

Die Naht endet wieder auf dem Reißverschluss.



Nun soll das obere Vorderteil an den Reißverschluss genäht werden.

Unbedingt auf die Passzeichen achten.



Reißverschluss rechts auf
rechts auf die Kante vom
oberen Vorderteil stecken.
Vom Passzeichen in der Mitte
ausgehend zu beiden Seiten.



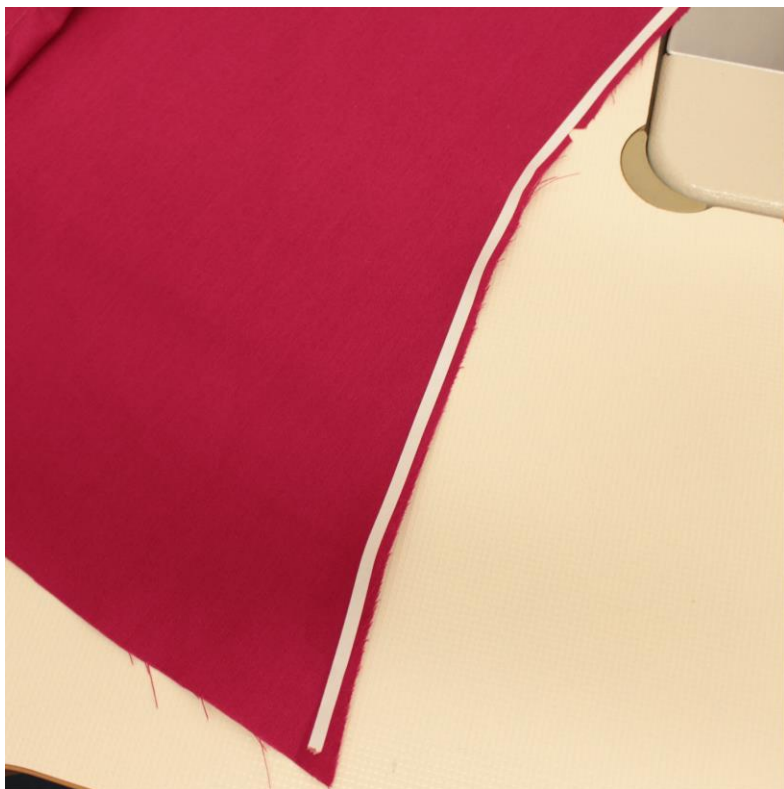
Mit 1 cm Nahtzugabe nähen.



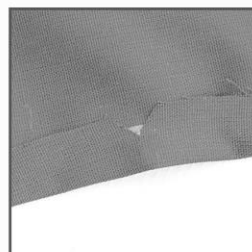
Futter rechte Seite oben



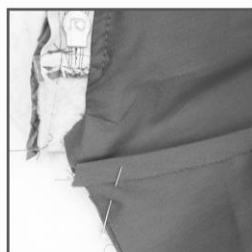
Ecke bilden und am Passzeichen
Nadel quer stecken, nähen
an beiden Seiten



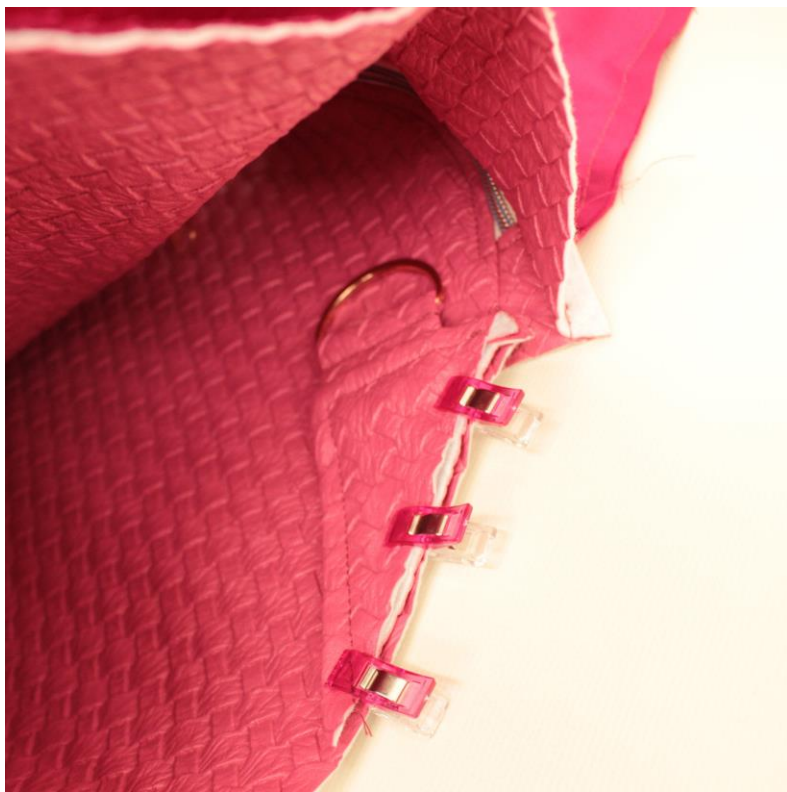
Auf der linken Stoffseite den oberen Rand vom oberen Vorderteilfutter die Nahtzugabe mit Stylefix bekleben die Schutzfolie entfernen und die Nahtzugabe vom Passzeichen ausgehend umkleben



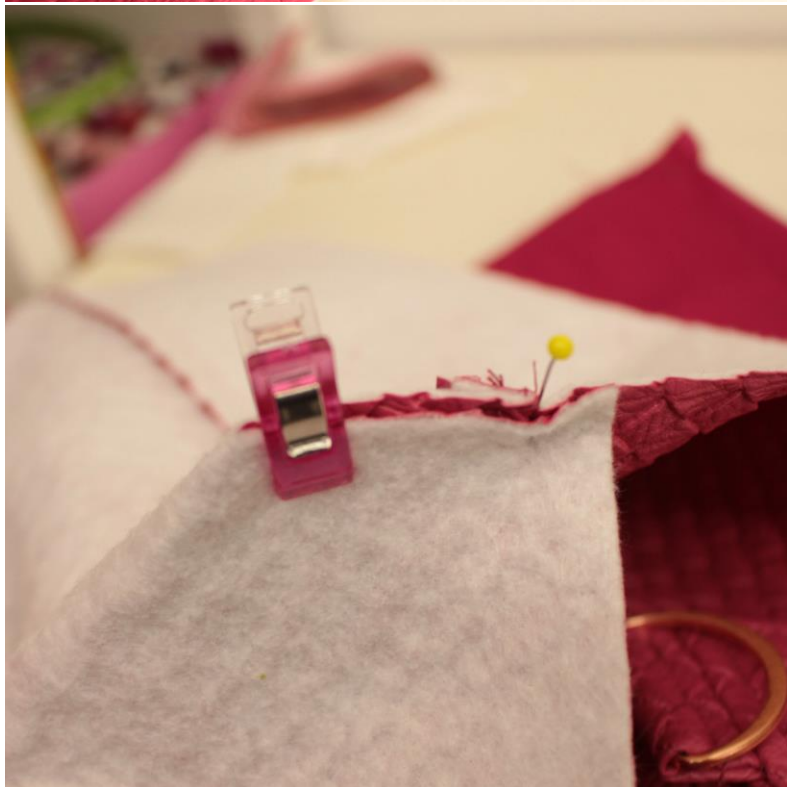
Seitennaht vom Futter stecken



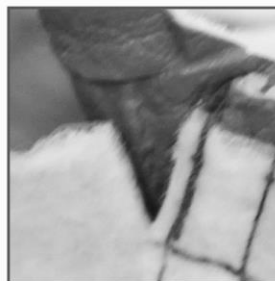
Die Seitennaht endet ca. 2 cm vor dem Reißverschluss
An beiden Seiten nähen.



Dreieck mit D-Ring unterhalb vom Reißverschluss auf das Hinterteil stecken und knappkantig auf die Nahtzugabe nähen, dann verrutschen die Teile nicht wenn die Seitennaht genäht wird.
An beiden Seiten.



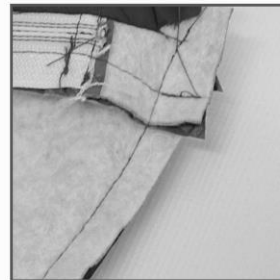
Ecken vom Oberstoff nähen.
bis zum Passzeichen.
Quer gesteckte Nadel.



Nahtzugabe am Passzeichen einschneiden



Seitennähte vom Oberstoff nähen.
Dabei den Futterstoff von der
Fronttasche mitfassen.



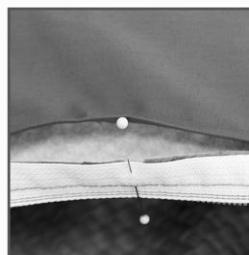
Unbedingt die Nahtzugabe vom
Reißverschluss nach unten in Richtung
oberes Vorderteil legen.
Wichtig für die letzte Steppnaht.



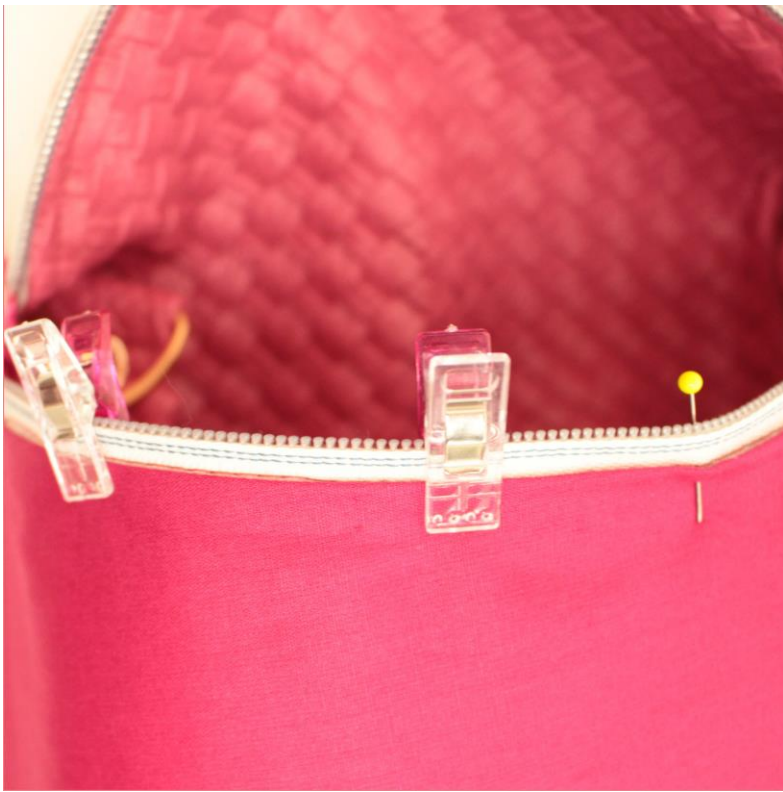
Futter auf rechts wenden



und über die Tasche ziehen



Passzeichen mittig am Futter
und am oberen Vorderteil
markieren



Futter an den Reißverschluss stecken. Die Kante vom Futter soll gerade eben die Naht vom Reißverschluss verdecken.



Die Ecke der Tasche möglichst flach legen.
Nun kommt die schwierigste Naht.
Auf der Verlängerung vom Reißverschluss mit der Naht beginnen und ca. 5mm in das Vorderteil nähen, dann die Tasche drehen



und parallel zum Reißverschluss weiter nähen. Die Naht endet wieder auf der Verlängerung vom Reißverschluss.



So kann es jetzt aussehen



Tasche auf die rechte Seite wenden
und die Ecken gut ausformen



Die Freude ist groß!
Soweit ist die Tasche fertig.
Jetzt nur noch den Tragegurt
fertigstellen.

Karabinerhaken auf das
Gurtband fädeln. Ca. 10 cm
umlegen.



Direkt neben dem Karabiner
nähen, dann bleibt er in seiner
Position.

Das Ende vom Gurtband kurz
einschlagen und nähen.



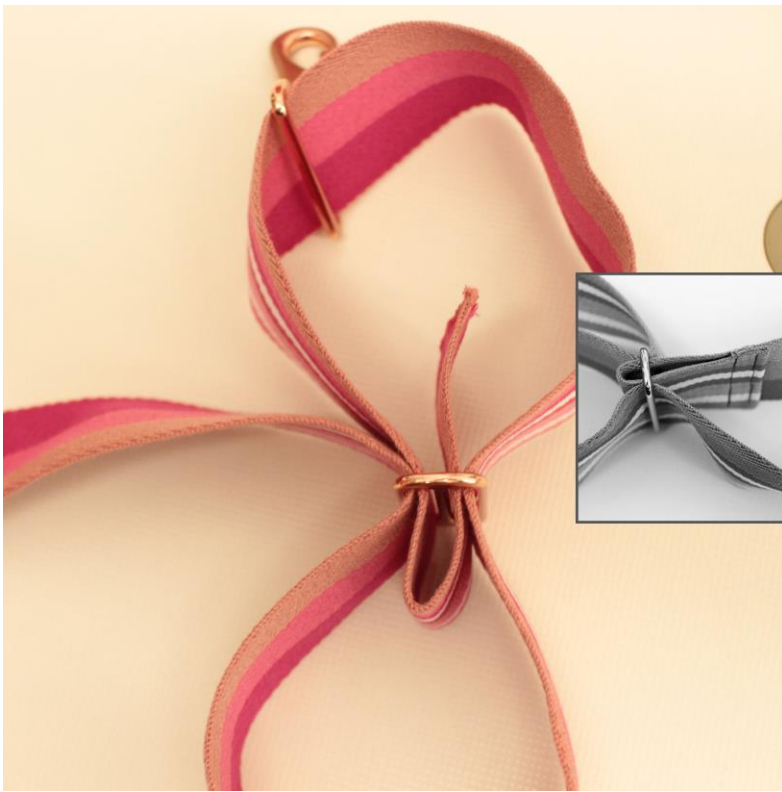
Versteller und Karabiner auf das andere
Ende vom Gurtband fädeln.



Am Versteller eine große Schlaufe
bilden.

Das offene Ende vom Gurtband auf der
linken Seite vom Steg durch den
Versteller wieder zurück fädeln.





Auf der rechten Seite vom Steg des Verstellers da offene Ende vom Gurtband zurückführen.

Wieder mit einer doppelten Naht das Gurtband am Steg vom Versteller befestigen.



"Square City" Crossbag

ist bereit für einen Bummel durch die City.